

Prueba de Acceso

CPD “ Maribel Gallardo”

1. Resumen asignaturas pruebas acceso a las Enseñanzas Profesionales de Danza

ESPECIALIDAD	1r.curso	2ºcurso	3r.curso	4t.curso	5ºcruso	6º curso
Danza Española	Danza clásica	Danza clásica	Danza clásica	Danza clásica	Danza Clásica	Danza Clásica
	Escuela Bolera	Escuela Bolera	Escuela Bolera	Escuela Bolera	Escuela Bolera	Escuela Bolera
	Folclore	Folclore	Folclore	Folclore	Folclore	Folclore
	Flamenco	Flamenco	Flamenco	Flamenco	Flamenco	Flamenco
	Improvisación	Danza Estilizada	Danza Estilizada	Danza Estilizada	Danza Estilizada	Danza Estilizada
	Música	Improvisación	Improvisación	Improvisación	Improvisación	Improvisación
		Música	Música	Música	Música	Música

2. Contenidos de las pruebas.

ACCESO A 5 ° CURSO ENSEÑANZAS PROFESIONALES

Desarrollo de la prueba:

La prueba a 5º de EPDE consistirá en una clase práctica, de una duración máxima de dos horas en la cual constarán las siguientes siete partes:

Evaluación de cada parte		
Primera parte práctica	DANZA CLÁSICA	-Ejercicios de barra -Ejercicios de centro
Segunda parte práctica	ESCUELA BOLERA	-Variaciones Escuela Bolera con castañuelas.
Tercera parte práctica	FOLCLORE	-Variación, pasos folclore gallego
Cuarta parte práctica	DANZA ESTILIZADA	-Variación
Quinta parte práctica	FLAMENCO	-Variación: Soleá por Bulerías -Zapateado
Sexta parte práctica	IMPROVISACIÓN	
Séptima parte teórico-práctica	MÚSICA	-Examen teórico -Lectura rítmico-melódica -Audición y creación

TODAS LAS PRUEBAS SE LLEVARÁN A CABO EN UN SOLO DÍA (FRANJA DE TARDE).

Procedimiento:

La prueba de acceso al primer curso se realizará en grupos. Cada aspirante será llamado por el profesorado encargado en el día y hora determinado en las listas de admisión. Los alumnos deberán presentar para realizar dicha prueba algún documento de identificación personal: DNI. O Libro de Familia.

La clase será impartida por uno o varios profesores del Conservatorio Profesional de Danza de Cádiz.

RECOMENDACIONES

Todos deberán venir adecuadamente uniformados:

● Chicas:

- Maillot.
- Medias de espuma rosa.
- Zapatillas de media punta.
- Zapatos de folklore.
- Zapatos de flamenco.
- Faldas.
- Castañuelas.
- Pelo recogido en un moño.

● Chicos:

- Medias de licra negra o pantalones de lana.
- Camiseta blanca de manga corta ajustada.
- Zapatillas de media punta.
- -Zapatillas de folklore.
- Botas de flamenco.
- Castañuelas.

Se exigirá puntualidad.

Se pondrá a disposición de los alumnos/as, **media hora antes de la hora fijada**, aulas para que puedan realizar un calentamiento.

Contenidos:

Primera parte; DANZA CLÁSICA

Los ejercicios serán marcados, dirigidos y acompañados al piano por profesores/as del centro.

Duración: 45-50 min aprox.

EJERCICIOS DE BARRA		
C O N T E N I D O S	<p>-Demí y grand plié, en todas las posiciones, souplesses circular en relevé, en dehors y en dedans.</p> <p>-Battement tendús y jeté a diferentes tiempos, que incluyan: petit développé, racoursi, cloche, doble pointé, pique a 5ª, y balloné a retiré.</p> <p>-Rond de jambe a terre a tiempo con y sin plié.</p> <p>-Grand rond de jambe porté a 90º dehors y dedans. Doble rond de jambe an l'air a 90º al relevé.</p> <p>-Développé al relevé en las distintas posiciones. Promenade dehors y dedans en posiciones al an l'air. Equilibrio al relevé en grandes posiciones.(attitude, arabasque).</p> <p>-Dobles fondú al relevé, con cambios de peso. Fouette an l'air. (dehors y dedans).</p> <p>-Frappé doble al relevé y triple a la 2ª. Petit battement en relevé del coupé al retiré y viceversa. Flic-flac dehors y dedans.</p> <p>-Tours fouetté.</p> <p>Grand battement por développé y enveloppé, con pointé y al relevé.</p>	
EJERCICIOS DE CENTRO		
	ADAGIO	-Pas de basque sauté dedans, développés, fondú y promenade en dehors y en dedans en grandes posiciones ; penché y fouetté.

	PAS DE LIASON	-Glissade con cambios de dirección, pas de bourré dessous y dessus an tournant, jetes al relevé con cambios de peso, doble rond an l'air al relevé.
	GIROS	-Pirouettes dobles y con cambio de dirección, desde 5ª, 4ª y desde tombé. -Pirouettes sencillas en dedans, desde grande posiciones. -Pirouettes en dehors seguidas desde 5ª posición. Pirouettes desde 2ª dobles para chicos.
	PETIT ALLEGRO	-Jeté battú, cambiamentos altos, entrechat (trois, quatre, cinq), brissé, brissé voleé, assamblé battu, ballotté a 45°.
	GRAND ALLEGRO	-Sissoné battú con cambios de direcciones, temp-levé arabasque y retiré, fouetté sauté, assamblé entournant, cabriole devant y a la segunda y grand jeté.
	DIAGONALES	-Piqué simples y dobles en dehors y en dedans, piqué emboité, piqué dedans en grandes posiciones, medio manage con soutenu, deboulés y piqués terminando a la diagonal.

Criterios de evaluación

Se valorará:

1. El mantenimiento de la colocación del cuerpo y control del eje corporal
2. Una correcta coordinación en los diferentes ejercicios
3. Elasticidad y fuerza de los pies

4. Utilización del suelo en el despegue y amortiguación en las bajadas de los saltos.
5. El sentido rítmico y musical en los diferentes ejercicios.
6. Utilización del espacio en los desplazamientos.

Segunda parte; ESCUELA BOLERA

Duración: 45 min aprox.

Se realizarán variaciones de Escuela Bolera en las que se podrán incluir los siguientes pasos, saltos, giros y diagonales.

Todas se realizarán con castañuelas y acompañamiento musical.

Contenidos:

SALTOS	<ul style="list-style-type: none">-Primeras (Temp levé) en 1ª, 2ª, 3ª, 4ª y 5ª posición de pies.-Segunda o cambio (Changements).-Tandeflex (Temp de flech).-Abrir y cerrar.-Sobresú.-Encajes.-Tercera (Royal).-Cuarta (Entrechat quatre).-Echappé tercera (Echappé battú fermé).-Hecho y desecho. -Segunda abierta (changement de pied ouvert).-Tordín o Salto Tordo.-Campanela.-Assamblé tres cuartas y cambios altos. -Assamblé batuda. -Lisada volada.
---------------	--

GIROS	<p>-Piruetas dobles hacia fuera y hacia dentro.</p> <p><u>Giros con desplazamiento</u></p> <p>-Deboulés cambiando la posición de brazos. -Piqué hacia dentro (dedans) doble. -Piqué hacia fuera (en dehors) doble. -Piqué hacia fuera (en dehors) por deboulé. -Vuelta sostenida (soutenu). -Vuelta Volada.</p> <p>-Vuelta de pecho ligada.</p> <p>-Combinación de Vuelta de Pecho y Quebrada.</p>
PASOS DE ESCUELA BOLERA	<ul style="list-style-type: none"> - Sostenidos - Cambio de actitud - Vuelta normal, girada, de hombros o de bolero. - Sobresú y bodorneos - Seasé contra seasé y vuelta de pecho - -Escobilla - -Piflá y padeburé - Retortillé, dos pasos de vasco y vuelta fibraltada. - Vuelta de Vals, batararaña y vuelta con destaque. - Tres pasos de vasco, echaoé y dos steps. - Tijera. - Sisol, dos jerezanas bajas y dos altas. - Cuatro ballones, dos pasos de vasco y vuelta fibraltada. - Rodazán hacia dentro, hacia fuera, asamblé y foeté. - Rodazán hacia dentro destaque y cuna. <ul style="list-style-type: none"> - Lisada por delante y por detrás con tercera. - Escobilla hacia delante, destaque y vuelta quebrada. - Escobilla hacia detrás, destaque y vuelta de pecho. - Baloné y pirueta. - Rodazanes en vuelta. - Cuatro asamblés con padeburé y cuatro sostenidos en vuelta.

Criterios de evaluación

Se valorará:

-

-

Tercera parte; FOLCLORE

Duración: 45 min aprox.

Contenidos:

-PASOS BÁSICOS DEL FOLCLORE DE GALICIA

Procedimiento:

Variaciones presentadas por el aspirante en base a pasos básicos del Folklore de Galicia.

Cuarta parte; DANZA ESTILIZADA

Duración: 45-50 min aprox.

Procedimiento:

El aspirante deberá realizar algunas variaciones en las que se coordine el zapateado con el braceo y toques de castañuelas, diferentes formas de andar: avanzando y retrocediendo, rápido y lento, a tiempo y a doble tiempo, carrera..., en las que se podrá incluir lo siguientes contenidos.

Contenidos:

VUELTAS		<ul style="list-style-type: none"> - Con develoupé. - Con destaque recogiendo (racousí). - De hombros o de bolero. - De pecho - Quebrada - Combinación de vueltas de pecho y quebrada. - Volada
GIROS		<ul style="list-style-type: none"> - Pirueta doble hacia delante y hacia detrás, iniciando y acabando en cuarta posición de pies. - Pirueta doble hacia fuera y hacia dentro desde 3ª posición de pies. - Pirueta doble hacia fuera y hacia dentro desde 5ª posición de pies. - Preparación de: <ul style="list-style-type: none"> - Piroueta de actitud delante y detrás (hacia dentro y hacia fuera). - Piroueta de arabesque (hacia dentro). - Pirouetas de coupé delante y detrás (hacia dentro y hacia fuera). - Pirouetas de pie tendido delante y detrás (hacia dentro y hacia fuera). - Pirouetas de pasé cerrado (hacia dentro y hacia fuera). - Pirouetas (hacia dentro y hacia fuera) acabadas en rodilla.
GIROS	CON DESPLAZAMIENTO	<ul style="list-style-type: none"> - Debulé cambiando la posición de brazos. - Piqué (hacia fuera) por debulé. - Piqué doble hacia fuera. - Vuelta de pecho y quebrada ligadas. - Preparación de piqué en Actitude y Arabesque hacia dentro. - Manége de preparación de piques hacia dentro. - Vueltas de pecho ligadas.

Quinta parte; FLAMENCO

Duración: 45 min aprox.

Contenidos:

PALO FLAMENCO	-Soleá por Bulerías	Subida Marcajes Desplazamientos
----------------------	---------------------	---------------------------------------

Prueba de Acceso

		Llamada Remate
GIROS		<ul style="list-style-type: none"> -Vuelta normal por delante -Vuelta normal por detrás -Vuelta andada -Deboulé -Vuelta de pecho -Vuelta quebrada -Media pirueta dehors y dedans al retiré cerrado desde 4ª y 2ª -Giro en 6ª posición desde 4ª tombé y desde chasse -Vueltas sostenidas (por delante) desde 4ª y 2ª -Piruetas a retiré cerrado dehor y dedan desde 2ª y 4ª cerrada -Vueltas sostenidas (por detrás) desde 4ª y 2ª -Vuelta de tacón (sobre un tacón) -Pirqueta dehors a coupé delante desde 2ª, 3ª y 4ª -Piqué dehors -Giros desde fondué dehors y dedans desde 2ª y 4ª -Giros dobles desde 6ª -Piruetas dobles desde retiré y desde coupé (dehor y dedan) -Piruetas coupé detrás dehors desde escobilla delante (abriendo a 2ª) -Pirqueta dedan a coupé detrás -Promenade en actitud 4ª detrás -Iniciación a las Vueltas de avión -Hecho y deshecho -Giros en actitud -Giros en arabesque -Giros en 6ª quebradas
ZAPATEADO	Compás Mixto ó 4/4	<ul style="list-style-type: none"> -Combinaciones de plantas (golpes), medias plantas, puntas y tacones. -Látigo 4ª y 2ª posición. -Chaflán delante (4ª posición) y a la 2ª posición. -Carretilla simple (golpe), doble (2 golpes) y redoblada -Carretilla tacón simple y doble -Carretilla punta simple y doble -Contratiempos combinados

Procedimiento:

Se realizará una letra o variación de **SOLEÁ POR BULERÍAS**, con mantón de manila donde se podrán incluir subida, marcajes, desplazamientos, llamada y remate. Giros y un zapateado a compás mixto o a 4/4.

Criterios de evaluación

Se valorará:

1. Realizar variaciones en los ritmos flamencos que se pidan en la prueba, con desplazamiento.

Para comprobar la colocación del torso, brazos y muñecas, fluidez en el movimiento y el manejo de la falda.

2. Dominar los giros incluidos en la variación

Para comprobar el control corporal, el control del eje y el dominio técnico.

3. Dominar el zapateado

Para comprobar el matiz, la fuerza y la limpieza en la ejecución del mismo

4. Realizar variaciones con mantón de manila

Para comprobar el dominio técnico del mantón, así como la coordinación y la fluidez en el uso de los mismos.

5. Interpretar la variación

Para comprobar el dominio técnico, la coordinación y memoria motriz, el carácter y la fuerza expresiva, la utilización del espacio, y la colocación en general.

Sexta parte; IMPROVISACIÓN

Duración: 6 min

Procedimiento:

Improvisación sobre un fragmento musical que será dado a conocer previamente al aspirante por el profesor pianista o guitarrista acompañante, y cuya duración no será superior a tres minutos.

Séptima parte; MÚSICA

DURACIÓN TOTAL: 60 min

Contenidos:

1. TEORÍA

Se valorará el conocimiento teórico de los términos y conceptos musicales enumerados a continuación a partir de **una prueba escrita de 6 preguntas cortas a desarrollar** (ej: Explica en qué consiste la polifonía homofónica) **y cuatro preguntas prácticas** (ej: Forma la escala de ReM, indica en qué estado están los siguientes acordes, etc.).

CONTENIDOS TEÓRICOS

-Cualidades del sonido,Pulso, acento, compases simples o de subdivisión binaria ($2/4$, $3/4$ y $4/4$), compases compuestos o de subdivisión ternaria ($6/8$, $9/8$ y $12/8$), compases amalgama ($5/4$, $7/4$), figuras y silencios musicales, signos de prolongación (puntillo, ligadura, calderón), anacrusa,síncopa, notas a contratiempo, grupos de valor especial (dosillos, tresillos, cinquillos seisillos), pentagrama, claves musicales, notas, líneas adicionales, alteraciones (sostenido, bemol, becuadro), tono y semitono (diatónico y cromático), intervalos (mayores, menores, justos, aumentados y disminuidos), indicaciones de tempo e indicaciones de matiz., escalas diatónicas (Modo M y m), tonalidades y armaduras (bemoles y sostenidos), Forma musical por repetición (AA), contraste (AB) y variación (AÁ), Lied y Rondó, Géneros musicales, Melodía, contornos melódicos, movimiento melódico (pasos-saltos), ámbito, Textura musical (monódica, heterofónica, polifonía homofónica, polifonía contrapuntística, melodía acompañada), Armonía, formación de acordes triadas, estados de los acordes, tipos de acompañamiento bordón y nota pedal.

El examen escrito tendrá una duración de 30 min. La prueba escrita será calificada de 0 a 10 puntos. Tendrá un total de 10 preguntas, donde cada pregunta valdrá un punto.

Criterios de evaluación

Se valorará en la parte de **Teoría**:

- La corrección de las respuestas.
- La adecuación del vocabulario técnico musical.
- La no emisión de faltas ortográficas.

2.LECTURA RÍTMICO-MELÓDICA

La prueba se compondrá de **dos ejercicios de lectura a primera vista**.

Primer ejercicio :Lectura a primera vista de un fragmento musical en clave de sol en alguno de estos compases simples ($2/4$, $3/4$ o $4/4$). El ejercicio podrá contener las siguientes figuras o fórmulas rítmicas:

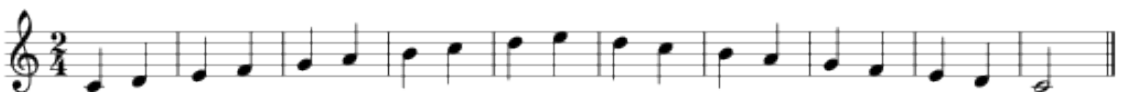


Se incluirá la blanca con puntillo para los ejercicios en compases de $\frac{3}{4}$ y la redonda para los ejercicios en compases de $\frac{4}{4}$.

Segundo ejercicio: Lectura a primera vista de un fragmento musical en clave de sol en el compás de $\frac{6}{8}$, $\frac{9}{8}$ o $\frac{12}{8}$. El ejercicio podrá contener las siguientes figuras o combinaciones rítmicas:



Tanto el primer como el segundo ejercicio estarán escritos utilizando las notas musicales contenidas entre el do³ y el mi⁴ en clave de sol.



La duración de la prueba de lectura rítmico-melódica tendrá una duración de 15 minutos, dejando 10 minutos para la preparación de los dos ejercicios y cinco minutos para su ejecución. Los ejercicios serán calificados cada uno del 0 al 10. La calificación final resultará de la media ponderada de los dos ejercicios.

Criterios de evaluación

Se valorará en la parte de **Lectura rítmico-melódica:**

- El mantenimiento del pulso, la acentuación y el fraseo.
- Corrección en la ejecución de las combinaciones rítmicas manteniendo el pulso del ejercicio.
- Fluidez en la lectura melódica.

3.AUDICIÓN Y CREACIÓN

Esta prueba constará de dos partes:

Primera: Se procederá a la audición de una pieza musical de la cual se le realizarán unas preguntas para determinar:

- El compás (binario, ternario o cuaternario)
- Tempo (Adagio, Andante o Allegro)
- Modo (M o m)
- Detectar si la forma es AA, AÁ, AB, ABA, ABACA
- Textura
- Género musical
- Estilo musical

Segunda: El aspirante improvisará una pequeña coreografía que abarque dos frases musicales (el fragmento donde el aspirante improvise será indicado por el profesor responsable de la prueba)

La duración total de la prueba será de 15 minutos. Primera parte 10 min y segunda parte 5 min. Se calificará cada parte del 0 al 10, siendo el resultado final la media ponderada de las dos partes.

Criterios de evaluación

Se valorará en la parte de **Audición y Creación:**

- La corrección de las respuestas alusivas al compás, tempo, etc.
- La capacidad de improvisación.
- La capacidad de meter los pasos dentro del tiempo y el fraseo musical.
- Mantener la pulsación dentro de la improvisación.

Criterios de calificación

Los ejercicios de teoría conformarán el 35% de la nota

Los ejercicios de lectura rítmica conformarán el 35% de la nota

Los ejercicios de audición y creación conformarán el 30% de la nota

La no asistencia a alguna de las partes de la prueba conllevará la renuncia de los aspirantes a ser calificados.

